

montessori
school
centrum



Protocol Sociale Veiligheid

- Preventie
- Ongewenst & grensoverschrijdend gedrag
- Gele-kaartprocedure
- Time-out, schorsen en verwijderen
- Pesten
- Digitale veiligheid

	Ouders	Medewerkers	Site	Kwaliteitsbieb	Versie
Voor:	√	√	√	√	Mei '24

Voorwoord

Voor u ligt het protocol ongewenst & grensoverschrijdend gedrag. Dit protocol heeft als doelstelling de veilige omgeving op Montessorischool Centrum te waarborgen en beschermen. Wij hebben als wens dit protocol zo min mogelijk te gebruiken. Een goede pedagogische aanpak zou preventief moeten werken in het behouden van een veilig klimaat waarin iedereen gewaardeerd wordt en mag zijn wie hij/zij is. Helaas is het in sommige gevallen nodig om bij (ernstig) grensoverschrijdend gedrag extra maatregelen te treffen. Dit protocol beoogt duidelijkheid te verschaffen aan iedereen in/rond Montessorischool Centrum die te maken heeft met/of de veroorzaker is van grensoverschrijdend en/of ongewenst gedrag.

Als school willen wij benadrukken dat alle stappen in het protocol gericht zijn op twee pijlers: de veiligheid van alle betrokkenen waarborgen, het zo snel en veilig mogelijk weer "normaliseren" van gedrag zodat betrokkenen weer deel uit kunnen maken van de groep/het geheel van Montessorischool Centrum.

Doelen

- Leerlingen, leerkrachten en andere betrokkenen voelen zich veilig op school (sociaal, psychisch en fysiek)
- Leerlingen, leerkrachten, directie, kanjer-/anti-pestcoördinator en ouders weten wat ze kunnen doen ter preventie van onveilige situaties en hoe ze kunnen handelen als het toch onveilig wordt.

Versie beheer

<i>Wijziging</i>	<i>Status</i>	<i>Auteur</i>	<i>Datum</i>
<i>Eerste opzet</i>		<i>RN</i>	
<i>Feedback</i>	<i>Besproken en feedback van</i>		
	<i>Kanjer-coördinator</i>	<i>RN/SM</i>	<i>22-01-2024</i>
<i>Concept</i>	<i>Team besproken</i>	<i>RN/SM</i>	<i>26-02-2024</i>
<i>1^e versie</i>	<i>Feedback door team</i>	<i>RN</i>	<i>13-05-2024</i>
<i>2^e versie</i>	<i>Juridische controle bestuur</i>	<i>RN</i>	<i>13-05-2025</i>
<i>2^e versie</i>	<i>Goedgekeurd MR</i>	<i>RN</i>	<i>21-05-2024</i>

Inhoud

Voorwoord	2
Inleiding.....	6
Veiligheid en waardering.....	6
Onze rol in de samenleving.....	6
Een goed pedagogisch klimaat.....	6
1 - Wat doen we preventief en hoe doen we dat?	7
Gedoe hoort erbij en is leerzaam.....	7
Hoe leren we kinderen om te gaan met gedoe?	7
Fase 1: kind heeft last van een ander.....	7
Fase 2: het storende gedrag gaat door.....	8
Fase 3: iemand wordt structureel lastiggevallen vanuit een machtspositie: pesten.....	8
Denk aan alle rollen binnen het pesten.	9
De gedragsregels op Montessorischool Centrum.....	10
2 - Maatregelen.....	10
2.1 - Maatregelen bij overtreding gedragsregels door leerlingen.....	10
2.2 - Maatregelen bij overtreding gedragsregels door ouders/verzorgers.....	11
2.3 - Maatregelen bij overtreding gedragsregels door personeel Montessorischool Centrum.....	12
2.4 - De Gele kaart-procedure	12
3 - Ontoelaatbaar gedrag	16
4- Protocol time-out, schorsing en verwijderen van leerlingen	17
5 - Pestprotocol.....	19
5.1 - Inleiding	19
5.2 - Preventie	19
De schoolregels	19
De Kanjermethode.....	20
Voorbeeldgedrag leerkrachten en ouders	21
Pesten of plagen?	21
Signalen.....	21
Toezicht	22
5.3 Maatregelen tegen pesten	22
5.4 Digitaal protocol.....	22
5.5 Plan van aanpak bij pestgedrag.....	22
6 - Vertrouwenspersoon en klachtenregeling	25
Bijlagen.....	26

Digitaal protocol26

Inleiding

Een veilig pedagogisch klimaat is een belangrijke voorwaarde voor het goed functioneren van alle kinderen verbonden aan de school voor een veilige invulling van schooltijd en vrijetijd. Een slecht pedagogisch klimaat gaat ten koste van het welbevinden van leerlingen en leerkrachten en leidt tot minder goede leerresultaten en minder werkplezier. Dit protocol omschrijft wat wij op Montessorischool Centrum verstaan als een veilige omgeving en hoe wij omgaan met ongewenst en/of grensoverschrijdend gedrag.

Veiligheid en waardering

Op Montessorischool Centrum vinden we het belangrijk dat kinderen zich in de eerste plaats veilig en prettig voelen. Wanneer een kind zich gezien en gewaardeerd voelt, is het in staat om zich te ontplooien. Vanuit deze basis kunnen we succesvol zijn in het realiseren van kwalitatief goed onderwijs voor alle leerlingen in een omgeving van respect, verantwoordelijkheid en samenwerking.

Onze rol in de samenleving

Onze school werkt vanuit de normen en waarden die in de democratische Nederlandse samenleving centraal staan. We vinden dat kinderen moeten worden voorbereid op hun rol als zelfstandig en actief burger in een democratische samenleving. Als school staan we daarbij open voor kinderen van alle gezindten en leren we kinderen op een respectvolle manier met verschillen om te gaan. Respect voor elkaar begint met kennis over elkaars achtergrond en met begrip voor elkaars verschillen.

Een goed pedagogisch klimaat

Omdat we willen bijdragen aan een humane samenleving besteden we op ons school veel aandacht aan normen en waarden en sociale vaardigheden. We hanteren hierbij de uitgangspunten van de Kanjertraining:

- Personeel, kinderen en ouders zijn samen verantwoordelijk voor een goed werkklimaat en een goede samenwerking op school;
- Kinderen, personeel en ouders hebben verantwoordelijkheden in de klas en op school;
- Kinderen, personeel en ouders hebben een stem en worden serieus genomen;
- Personeel, kinderen en ouders stellen hoge eisen aan positief gedrag en lossen conflicten constructief op.

Pedagogisch klimaat wordt gezien als een gezamenlijke verantwoordelijkheid van Montessorischool Centrum, ouders en kinderen. Om goed onderwijs te kunnen bieden is het belangrijk dat leerkrachten, ouders en leerlingen respect voor elkaar hebben, open en eerlijk met elkaar communiceren en vertrouwen in elkaar hebben. Hiertoe hebben wij gedragsregels opgesteld, die de basis vormen voor een goed en veilig pedagogisch klimaat. Iedereen – leerlingen, teamleden, ouders en anderen die zich bewegen in de school – wordt geacht zich aan die gedragsregels te houden, zich er verantwoordelijk voor te voelen en elkaar erop aan te spreken (zie §5,2).

Naast de gedragsregels heeft iedere klas zijn klassenregels. Deze klassenregels worden aan het begin van het schooljaar in de groep met de leerlingen vastgesteld en zijn regelmatig onderwerp van gesprek in de groep. In alle gevallen is het bespreken van de incidenten, het gedrag en de gevolgen van het gedrag een belangrijke stap in het voorkomen van herhaling.

1 - Wat doen we preventief en hoe doen we dat?

We bespreken en oefenen met gedrag door middel van daarop ingerichte lessen vanuit de Kanjertraining. Deze zijn van toepassing op de kinderen, maar net zo goed op ons als volwassenen. Omdat kinderen gedrag van ons nadoen, is het van belang dat wij (ouders en het team) het goede voorbeeld geven. Maria Montessori noemt dit het "voorleven" van gewenst gedrag. Voor een uitgebreide uitleg hoe wij werken met de Kanjertraining verwijzen wij u naar het document: 'Kanjertaining informatie', in de boekenkast van het ouderportaal. Als ouder/verzorger kunt u altijd een afspraak maken met de leerkracht van uw kind om de materialen bij de methode in te zien.

Wat mogen wij (school en ouders) van elkaar verwachten?

- Als we ons zorgen maken om een kind, dan overleggen we respectvol met de kinderen, ouders en de leerkracht. We geven elkaar feedback. Dat betekent dat we op het schoolplein of via internet (telefoon, apps etc.) niet slecht spreken over een ander: we gaan met die ander in gesprek. Kortom: We spreken met respect over en met elkaar.
- We zoeken een oplossing die goed is voor het kind, de klasgenoten, de ouders en de school.
- Soms bedoelt de ander iets goed, maar ervaar je het als vervelend. We geven dan rustig onze grens aan, zodat de ander rekening met je kan houden.

Gedoe hoort erbij en is leerzaam

Het is normaal dat kinderen af en toe 'last' hebben van elkaar. Dit gebeurt thuis en op school. Ze willen spelen met hetzelfde speelgoed, ze willen rustig werken terwijl een ander door de klas roept. Ze willen met hetzelfde kind spelen maar niet met elkaar. Kortom: er ontstaat gedoe. Dit zijn voor kinderen allemaal leermomenten. In het volwassen leven moeten wij immers ook leren omgaan met onze behoeftes en die van anderen. We zullen onze grenzen en wensen moeten aangeven.

7

Hoe leren we kinderen om te gaan met gedoe?

Fase 1: kind heeft last van een ander

Vuistregel van de Kanjertraining: Jij zit in een klas met kinderen die te vertrouwen willen zijn. We leren kinderen om rustig aan te geven dat ze ergens last van hebben en te vragen of de ander wil stoppen. Soms wordt een incident groter doordat kinderen het gedrag van een ander ervaren als pesten, en vervolgens agressief of klagerig reageren (richting klasgenoten, leerkracht, ouders). Klasgenoten, leerkrachten en ouders kunnen dit onbewust versterken, bijvoorbeeld door agressief gedrag goed te keuren ("mep maar terug"), té veel medelijden te tonen of kwaad te spreken over het andere kind.

Tips voor leerkrachten en ouders:

- Ga na een conflict of gedoe geen rechter spelen om dader en slachtoffer te identificeren. Richt je op de toekomst: "Willen jullie het oplossen? Hoe zouden jullie dit de volgende keer anders kunnen doen?"
- Leer kinderen hoe je op een rustige, respectvolle manier zegt dat je last hebt van iemand. De woorden en toon moeten bij het kind zelf passen.
- Leer kinderen te stoppen met hun gedrag als een ander aangeeft er last van te hebben.

- Geef hierin zelf het goede voorbeeld. Hoe doet u als u last heeft van iemand in uw gezin, familie, vriendenkring, buurt? Welke gedragsvoorbeelden krijgen kinderen van u?
- Spreek met respect over andere kinderen, ouders en leerkrachten.
- Bespreek met kinderen het verschil tussen plagen en pesten.
- Leer kinderen de intenties van anderen te interpreteren. Een kind kan iets als een grapje bedoelen, maar een ander kan het als beledigend opvatten. Leer kinderen om te checken hoe de ander het bedoelde.

Fase 2: het storende gedrag gaat door

Vuistregel van de Kanjertraining: een motor kan niets beginnen, als het geen benzine krijgt. Word dus niet boos, ga niet huilen, ga niet in discussie. Laat de klasgenoot die vervelend doet kletsen, en ga samen met een klasgenoot die je vertrouwt (maatje of buddy) iets anders doen. Als jij niet meer op het vervelende gedrag let, houdt het meestal vanzelf op. Gaat het toch door? Dan stap je naar een volwassene die kan helpen (juf, meester, pleinwacht, ouders). Vaak blijft het bij een incident, en is er géén sprake van structureel pesten.

Tips voor leerkrachten en ouders:

- Leer kinderen weg te lopen bij vervelend gedrag, en steun te zoeken bij leeftijdsgenoten. Voor sommige kinderen is dit een oefening in zelfbeheersing.
- Geef hierin zelf het goede voorbeeld. Laat u zich bepalen door negatieve personen in uw leven? Of besteedt u energie aan positieve zaken.
- Leer kinderen om hulp te vragen bij een volwassene als vervelend gedrag doorgaat. Bespreek het verschil tussen klikken en om hulp vragen.
- Ook kinderen van wie u het misschien niet verwacht, kunnen zich op een negatieve manier uiten/gedragen.
- Vraag kinderen of het de bedoeling was om de ander bang, verdrietig, boos te maken of pijn te doen. Laat kinderen zelf nadenken over een oplossing die goed is voor alle betrokkenen.
- Problemen tussen kinderen die zich op school voordoen, worden op school opgelost. School betreft indien nodig de ouders daarbij.
- Spreek, ook als zich problemen voordoen, met respect over andere kinderen, ouders en school.

Fase 3: iemand wordt structureel lastiggevallen vanuit een machtspositie: pesten

Definitie pesten: Wanneer een kind of groepje in een machtsverhouding steeds opnieuw een ander kind blijft lastigvallen (psychisch, verbaal of fysiek), spreken we van pestproblematiek. Bij plagen zijn de kinderen gelijk aan elkaar; er is geen machtsverhouding. De rollen liggen niet vast: de ene keer plaagt de één, de andere keer plaagt de ander. Het gebeurt zonder kwade bijbedoelingen en is daarom vaak leuk, plezierig en grappig.

Pesten kan heel schadelijk zijn en daarom moeten we samen zorgen dat het snel stopt. Hierbij gaat het om duidelijk begrenzen van ongewenst gedrag (van alle partijen) en het herstellen van het vertrouwen. Omdat ieder pestgeval weer anders is, staan hieronder een aantal vuistregels die wij hanteren.

Denk aan alle rollen binnen het pesten.

- a) Wij (het team en de ouders van het kind dat pest) keuren het pestgedrag af en er volgt een consequentie indien het doorgaat. Hierbij wordt pestgedrag omgebogen in positief en betrokken gedrag in de klas.
- b) We leren kinderen verantwoordelijkheid te nemen en een positieve rol te spelen voor elkaar. We leren buitenstaanders (klasgenoten) het pestgedrag niet te bekrachtigen. Kinderen leren een goede vriend te zijn van de pester: help je vriend door hem weg te halen uit het pesten en met hem iets anders te gaan doen (anti-pestposter 2, in het digibordmateriaal). Als omstanders/buitenstaanders niet ingrijpen, stemmen ze impliciet in met pesten.
- c) Kinderen die gepest worden oefenen om duidelijk hun grens aan te geven, geen benzine te geven, erbij weg te gaan en naar een maatje te gaan. Werkt het niet, dan ga je naar het aanwezige gezag.
- d) Klasgenoten hebben allemaal maatjes. We leren kinderen hoe je een goed maatje kan zijn voor iemand die last heeft van een ander. Wees zelf te vertrouwen, geef geen benzine aan pestgedrag en ga samen iets anders doen.

Betrek de context.

- a) Het betrekken van ouders bij de normvorming en het groepsproces is van groot belang, dit versterkt het Wij-gevoel. Kinderen luisteren in de eerste plaats naar hun ouders. Ouders helpen hun kind door met vertrouwen te spreken over klasgenoten, ouders en de school.
- b) De groepsnorm is van grote invloed op pesten. De groepsnorm moet zijn dat we onze eigen status/populariteit niet versterken op een manier die ten koste gaat van een ander. Deze groepsnorm wordt versterkt door te werken aan het onderling vertrouwen in de groep, zoals beschreven onder Wat doen we preventief en hoe doen we dat?
- c) We leggen de focus daarbij op: Wat gaat er goed in de klas? Wat willen we verbeteren in de klas? Welke kwaliteiten waarderen we bij elkaar? Wat wordt ons plan? Hoe kunnen we elkaar helpen?
- d) Indien nodig, betrekken wij de wijkagent en/of andere instanties zoals het centrum voor jeugd en gezin.

1- We (team en ouders) letten op de manier waarop we dit doen. Onze leidraad:

- a) Wij willen dat iedereen zich veilig voelt op school. Er is daarom geen excuus voor wangedrag.
- b) We delen kinderen niet in in daders en slachtoffers. Pesten is een complex probleem waarbij daders en slachtoffer niet altijd te scheiden zijn en soms een en dezelfde persoon is. Kinderen worden niet in hun kracht gezet door ze te labelen als dader of slachtoffer. De 'dader' wordt dan negatief bekeken (met wantrouwen) en doet dan al snel iets fout in de ogen van anderen. Het 'slachtoffer' wordt dan als zwak bestempeld, en wordt niet aangesproken op zijn of haar (veer)kracht. Hoe dan wel:
- c) We zoeken een oplossing die goed is voor alle betrokkenen.
- d) We blijven met respect spreken over en met elkaar.
- e) Wij (ouders en team) geven hierin het goede voorbeeld.

Wij kunnen ook de handvatten en tips gebruiken van Fase 1 en 2, zoals hierboven omschreven.

De gedragsregels op Montessorischool Centrum

Op Montessorischool Centrum hebben wij de volgende gedragsregels:

- Leerkrachten, ouders en kinderen hebben respect voor elkaar en dragen zorg voor een veilige en positieve omgeving.
- Leerkrachten, ouders en kinderen werken samen op een respectvolle manier.
- Leerkrachten, ouders en kinderen blijven bereikbaar voor elkaar, blijven in het zicht en lopen niet weg.
- Leerkrachten, ouders en kinderen nemen verantwoordelijkheid ten aanzien van zichzelf én ten aanzien van elkaar.
- Wij gebruiken geen verbaal of fysiek geweld en/of intimidatie.
- Leerkrachten, ouders en kinderen letten op het taalgebruik.
- Leerkrachten, ouders en kinderen kwetsen anderen niet.
- Leerkrachten, ouders en kinderen mogen elkaar (Vreedzaam) aanspreken op gedrag.
- Kinderen worden op school door alle leerkrachten gecorrigeerd (dus ook leerkrachten van een andere groep).
- Veiligheid gaat boven alles.

2 - Maatregelen

Wanneer leerlingen, teamleden, ouders en anderen zich niet aan de gedragsregels houden zullen maatregelen worden genomen.

2.1 - Maatregelen bij overtreding gedragsregels door leerlingen

Wanneer de gedragsregels worden overschreden, worden maatregelen getroffen, met als doel de leerling bewust te maken van zijn/haar ongewenste gedrag en/of ongewenst gedrag voor de toekomst te voorkomen. Hierbij zullen altijd de uitgangspunten van de Kanjer Methode gehanteerd worden. Ook zal er gekeken worden naar het kind zelf en naar de specifieke situatie. Er bestaat een redelijke verhouding tussen de maatregel en de overtreding waarvoor de maatregel wordt opgelegd.

Maatregelen zijn:

- De leerling wordt op de overtreding aangesproken.
- De leerling biedt zijn/haar excuses aan.
- De leerling krijgt een waarschuwing.
- Ouders worden op de hoogte gesteld.

In sommige gevallen;

- De leerling krijgt een werkopdracht die verband houdt met de overtreding.
- De leerling verliest (tijdelijk) het recht op "extraatjes".
- De leerling wordt tijdelijk uit de situatie verwijderd en kijkt toe hoe het wel moet.
- De leerling mag tijdens één of meerdere pauzes niet spelen op het plein. De leerling gaat echter wel mee naar buiten, maar moet op een afgesproken plek zitten. Dit doen we om toezicht te houden op de leerling. De leerkracht kan ook overwegen om de leerling tijdens de pauze bij een collega onder te brengen.

- Bij fysiek geweld in de pauze: De leerling zit 1 dag op een afgesproken plek op het plein. Bij herhaling: De leerling zit maximaal een week op een afgesproken plek op het plein. De leerling kan niet spelen.
- De leerling blijft na om het gedrag met de leerkracht te bespreken. Ouders worden gebeld als dit langer is dan 5 minuten (in OB/MB) of 15 minuten (in BB).
- De directie kan de leerling een officiële waarschuwing geven. De waarschuwing blijft tot 3 maanden geregistreerd in het leerling administratiesysteem. Na drie maanden zonder verdere overtredingen van dit protocol wordt de waarschuwing verwijderd. Wanneer er binnen 3 maanden weer een overtreding van dit protocol wordt begaan, wordt de gele kaarten procedure opgestart. Ouders worden geïnformeerd m.b.t. de officiële waarschuwing en de opmaat naar de gele kaarten procedure.
- De directie kan de leerling per direct een gele kaart toekennen (zie § 2.4).
- De directie kan de leerling de toegang tot de klas ontzeggen voor maximaal 1 week. De directie doet hiervan schriftelijk mededeling aan de ouders/verzorgers (zie ook hoofdstuk 4).
- De ouders/verzorgers van een leerling die de toegang tot de klas ontzegd is en die het hiermee oneens zijn, kunnen de directie een gemotiveerd verzoek doen het haar op grond van artikel 3 lid 4 genomen besluit ongedaan te maken.

De leerkracht bespreekt het incident altijd met de betrokken leerling en eventueel met de betrokken andere kinderen. Een conflict wordt altijd opgelost. Eventueel m.b.v. mediators en/of leerkracht. Bij moeilijkheden gaat de eigen leerkracht het gesprek met de leerling aan. Eventueel wordt de groep opgevangen door een collega.

Mocht de overtreding geconstateerd worden door een andere leerkracht en/of vervanger, dan informeert de eigen leerkracht (en bij afwezigheid, de directie) de ouders.

De ouders/verzorgers worden altijd in kennis gesteld. Bij nablijven (langer dan 15 minuten) volgt een melding aan de ouders/verzorgers. Het nablijven wordt in ParnasSys genoteerd.

Bij herhalend overtreden van de gedragsregels worden ouders altijd op de hoogte gesteld en uitgenodigd voor een gesprek met de leerkracht. Leerkrachten documenteren in het leerlingdossier van ParnasSys de overtredingen van de leerling. Zo kunnen we bijhouden of het om incidenten gaat of dat er sprake is van een patroon (let op hier hanteren we het 3 maanden bewaren principe, zie ook verderop in dit protocol). Leerkrachten gebruiken de notitie categorie "Protocol gedrag".

Met betrekking tot pestgedrag en maatregelen verwijzen we naar het pestprotocol van Montessorischool Centrum (zie hoofdstuk 5).

Wanneer bovenstaande maatregelen niet het gewenste resultaat hebben, wordt er over gegaan op de gele kaart-procedure. Dit gebeurt in overleg met de directie en de intern begeleider. De ouders worden hiervan op de hoogte gesteld.

2.2 - Maatregelen bij overtreding gedragsregels door ouders/verzorgers

- Ouders/verzorgers die de gedragsregels (o.a. door fysiek en/of verbaal geweld) overschrijden in en nabij de school, worden hierop aangesproken door de leerkracht en/of door de directie. De directie wordt hiervan altijd op de hoogte gesteld.

- Indien de communicatie met de ouders niet meer open en constructief kan plaatsvinden, wordt de communicatie gestaakt (afkoelperiode) en uitgesteld tot een moment van maximaal een week na het incident. Tevens kan een mediator aangesteld worden.
- In een situatie waarin er niet open en constructief met elkaar gecommuniceerd wordt, kan de school de ouders een tijdelijk toegangsverbod opleggen. Dit betekent dat de ouder voor een bepaalde tijd de toegang tot het plein en/of de school wordt ontzegd. Het kind is echter wel welkom.
- Wanneer ouders geen vertrouwen meer hebben in de school; Als er niet meer op een open en constructieve manier kan worden gecommuniceerd, kan de directie de ouders/verzorgers adviseren een andere school voor hun kind te kiezen. Dit is ook het geval als ouders communicatie weigeren over het grensoverschrijdend gedrag van hun kinderen of van henzelf.

Dit laatste geldt ook wanneer ouders zich niet conformeren aan de maatregelen die de school treft met betrekking tot de leerlingen bij het overtreden van de school- en gedragsregels. Als er bij herhaling sprake is van ongewenst en/of grensoverschrijdend gedrag naar leerkrachten en/of leerlingen kan de procedure van verwijdering ook in werking worden gezet.

2.3 - Maatregelen bij overtreding gedragsregels door personeel Montessorischool Centrum

Bij overschrijding van de gedragsregels voor het personeel van Montessorischool Centrum zal het gedragsprotocol voor medewerkers van de betreffende organisaties gevolgd worden.

12

2.4 - De Gele kaart-procedure

De gele kaart-procedure wordt ingezet als het kind meerdere malen de gedragsregels heeft overtreden en als de leerkracht/IB/directie het idee heeft dat de hierboven genoemde maatregelen niet het gewenste effect hebben.

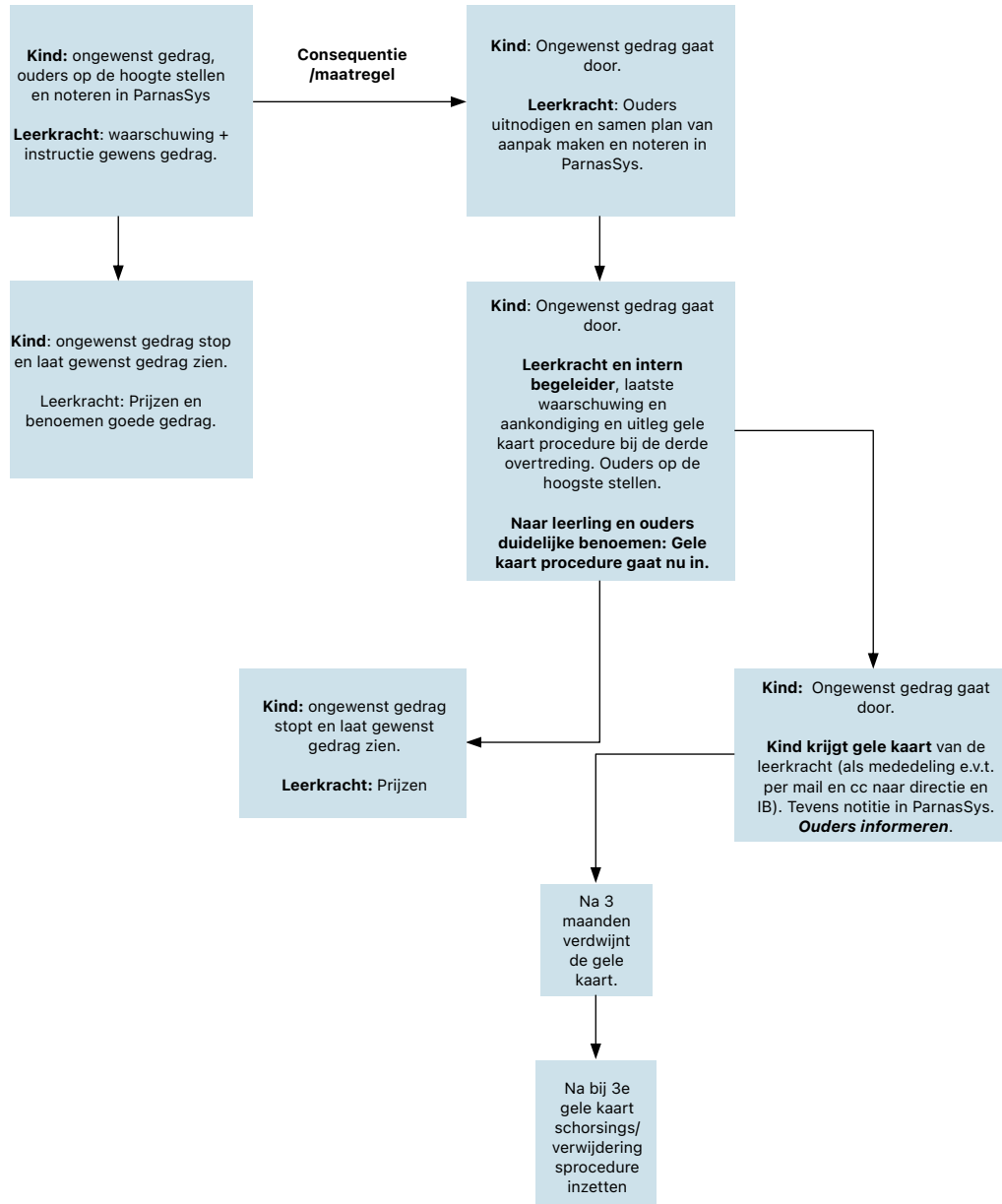
De gele kaart-procedure kan pas in werking worden gezet nadat ouders al eerder op de hoogte zijn gesteld van de overtredingen van hun kind. Alvorens de gele kaart-procedure in werking wordt gesteld, worden ouders door de leerkracht en directie uitgenodigd voor een gesprek waarin de procedure uitgelegd zal worden.

Let op: Bij ernstig wangedrag kan er direct over gegaan worden tot een gele kaart, rode kaart of schorsen/verwijderen. Dit gaat altijd in overleg met de directie van de school.

Doel en de stappen van de gele kaart procedure:

De leerling wordt zich bewust van het feit dat in alle stadia van zijn/haar gedrag een duidelijke keuze bestaat en dat de leerling zelf verantwoordelijk is voor het verloop en de eventuele consequenties.

De leerling realiseert zich bovendien dat grensoverschrijdend gedrag op de school niet wordt geaccepteerd.



Na de eerste behaalde gele kaart wordt er voor elke volgende gedragsovertreding weer een gele kaart uitgereikt (zonder eerst weer alle stappen te doorlopen). Na de derde gele kaart wordt de schorsings-/verwijderingsprocedure in gang gezet.

Als een kind 3 maanden gewenst gedrag laat zien vervallen eerdere gele kaarten.

De leerkracht houdt het leerlingendossier bij in ParnasSys en omschrijft duidelijk wat er gebeurd is (in zichtbaar gedrag) en welke afspraken er zijn gemaakt en wat de gevolgen zijn. Daar gebruikt de leerkracht de notitiecategorie "Protocol gedrag" voor. Op het

moment dat de notitie gemaakt is worden IB en directie daarvan op de hoogste gebracht via een e-mail.

2.5 - Toelichting bij de maatregel van gele kaart procedure, schorsing en verwijdering.

De school zorgt bij individuele gevallen voor dossiervorming. Op deze wijze worden afspraken vastgelegd en kunnen onduidelijkheden voorkomen worden. Dossiervorming draagt bij aan een correcte afhandeling van eventuele problemen: een beslissing tot time-out, schorsing en verwijdering wordt met de uiterste zorgvuldigheid genomen.

De gele kaart-procedure is een maatregel die genomen wordt bij een ernstig incident of herhaaldelijk voorkomen van het overschrijden van de gedragsregels.

Schorsing is aan de orde wanneer de directie of het bevoegd gezag bij terugkerend ernstig wangedrag van leerling en/of ouders onmiddellijk moeten optreden en er tijd nodig is voor het zoeken naar een oplossing.

Verwijdering is een maatregel bij zodanig terugkerend, ernstig wangedrag dat het bevoegd gezag concludeert dat de relatie tussen de school en leerling (ouders) onherstelbaar is verstoord.

3 - Ontoelaatbaar gedrag

Gedragsregels kunnen zodanig worden overschreden dat er direct sprake is van ontoelaatbaar gedrag. Wij verstaan onder ontoelaatbaar gedrag dat een leerling:

- Al dan niet met aanleiding (extreem) fysiek geweld gebruikt naar anderen, verbale agressie, agressie naar goederen en voorwerpen, agressie naar zichzelf. (Bijvoorbeeld: slaan van de leerkracht, anderen ernstig mishandelen, stelselmatig treiteren).
- In redelijkheid niet meer gehoorzaamt aan zijn/haar leerkracht, andere leerkrachten, pedagogisch medewerkers, de hulpouders of de directie van de school.

In het geval van ontoelaatbaar gedrag zal schorsing volgen.

4- Protocol time-out, schorsing en verwijderen van leerlingen

Dit protocol treedt in werking als er sprake is van ernstig ongewenst gedrag door een leerling daarbij valt te denken aan; psychische en/of lichamelijke schade dan wel letsel aan zichzelf of derden toebrengen, diefstal, vernieling, het hebben van vuurwerk of andere gevaarlijke voorwerpen, het verstoren van de lessen. In bijzondere gevallen kan ook tot verwijdering worden overgegaan bij een (ernstig)verstoorde relatie met de ouders.

De stichting kent drie vormen maatregelen die genomen kunnen worden:

- Time-out
- Schorsing
- Verwijdering

Time-out: Basis voor een time-out: Ontoelaatbaar, grensoverschrijdend gedrag van de leerling waarvoor onmiddellijk optreden door de directie noodzakelijk is. De time-out is een officieel instrument en kan bruikbaar zijn bij onveilige situaties of bij het herstellen van rust binnen de school.

Het is principieel geen strafmaatregel, maar een ordemaatregel.

- In geval van een time-out wordt de leerling voor de rest van de dag de toegang tot de groep ontzegd. De leerling wordt tijdelijk in een andere groep geplaatst.
- De time-out maatregel kan alleen worden toegepast door de directie van de school. De directie stelt de ouders/verzorgers onmiddellijk van het incident en de time-out gemotiveerd op de hoogte.
- De time-out maatregel is in principe kortdurend en duurt maximaal een schoolweek. Daarna kan de leerling worden geschorst voor maximaal een week.
- De motivatie die aan de time-out ten grondslag ligt wordt z.s.m. schriftelijk door de directie aan ouders meegedeeld.
- Gedurende de time-out wordt de leerling de toegang tot de klas ontzegd. De ouders/verzorgers worden op school uitgenodigd voor een gesprek. Hierbij is de directeur van de school aanwezig en/of de groepsleerkrachten/of de intern begeleider.
- Van het incident en het gesprek met ouders wordt een verslag gemaakt. Dit verslag wordt door ouders voor gezien getekend en in het leerlingendossier opgeslagen.
- Voor zover mogelijk worden er maatregelen getroffen waardoor de voortgang van het leerproces van de leerling gewaarborgd kan worden.

Schorsing: Basis voor schorsing: Ontoelaatbaar, wangedrag van een leerling waarvoor onmiddellijk optreden door de directeur noodzakelijk is. Of bij het zich opnieuw voordoen van een ernstig incident na een time-out. De verantwoordelijkheid bij een schorsing valt onder verantwoordelijkheid van de directeur van de school.

- Personeelslid of ouder, anders dan de eigen ouder/verzorger, of leerling, anders dan de desbetreffende leerling komt bij de directie en legt een klacht neer over wangedrag van beklagde. Hiervan wordt een verslag gemaakt.
- Directie en groepsleerkracht en/of intern begeleider hebben met de beklagde (leerling) en ouder/verzorger van de beklagde een gesprek m.b.t. het ontoelaatbare gedrag van de beklagde (leerling). Hiervan wordt een verslag gemaakt en voor gezien getekend door de ouder/verzorger van de beklagde.

- Indien dit gesprek niet tot verbetering leidt of als het gaat om het zich opnieuw voordoende wangedrag of wanneer de situatie per direct gevaarlijk is, overlegt de directie met het bestuur van de stichting, alvorens een besluit tot schorsing te nemen. Hierna volgt er een gesprek tussen directie en de wettelijke vertegenwoordiger van de leerling, waarin het besluit mondeling wordt toegelicht en daarna schriftelijk overhandigd. In dit besluit wordt gemeld: aanleiding tot schorsing, aanvangstijdstip en duur van de schorsing, genomen maatregelen en eventuele afspraken voor herstel wangedrag.
- De schorsing bedraagt maximaal 5 dagen.
- Het besluit wordt ter kennisgeving verstuurd aan het bestuur van de stichting. De leerplichtambtenaar en indien het een schorsing betreft voor een periode langer dan één dag, ook de inspectie van het onderwijs worden over de schorsing geïnformeerd.
- Gedurende de schorsing wordt de leerling de toegang tot de school ontzegd. Voor zover mogelijk worden er maatregelen getroffen waardoor de voortgang van het leerproces van de leerling gewaarborgd kan worden.

Verwijdering: Basis voor verwijdering: Ontoelaatbaar, wangedrag van een leerling waarvoor onmiddellijk optreden door de directeur noodzakelijk is, of als er sprake is van een onherstelbare verstoorde relatie tussen school en leerling of ouders/verzorgers. Of bij het zich opnieuw voordoen van een ernstig incident, dat ingrijpende gevolgen heeft voor de veiligheid en/of de onderwijskundige voortgang van de school. De verantwoordelijkheid bij een verwijdering valt onder de directie en het bestuur van de Stichting.

- Indien de directeur verwijdering van de leerling nodig acht, treedt hij hierover in overleg met het bestuur. Het bestuur hoort vervolgens de groepsleerkracht. Daarna worden de wettelijke vertegenwoordiger en eventueel de leerling door het bestuur uitgenodigd voor een gesprek. Het bestuur bepaalt op basis van alle verkregen informatie zijn standpunt en bespreekt dit met de directeur.
- Indien het bestuur verwijdering een passende maatregel vindt, informeert het bestuur de ouders schriftelijk en met redenen over het besluit tot verwijdering, waarbij de ouder/verzorger gewezen wordt op de mogelijkheid van het indienen van een bezwaarschrift.
- De ouders krijgen de mogelijkheid binnen zes weken een bezwaarschrift in te dienen.
- Het bestuur is verplicht de ouders te horen over het bezwaarschrift. En zal een uiteindelijke beslissing nemen binnen vier weken na ontvangst van het bezwaarschrift.
- De leerplichtambtenaar wordt over de verwijdering geïnformeerd. Zit de leerling thuis dan verzorgt de school huiswerk.
- Een besluit tot verwijdering is pas mogelijk nadat een andere school bereid is om de leerling op te nemen.
- De groepsleerkracht meldt na verwijdering van een leerling, het vertrek van de leerling aan de klasgenoten, zonder mededelingen over de aard van het besluit en onder handhaving van de privacy van de verwijderde leerling.

5 - Pestprotocol

5.1 - Inleiding

Kinderen hebben behoefte aan uitdagingen die het leven de moeite waard maken en beroep doen op inzet, verantwoordelijkheidsgevoel en creativiteit. Daarom vinden wij het belangrijk dat de school een boeiende omgeving is, die kinderen uitdaagt nog onbekende terreinen te ontdekken. Alleen in een omgeving die door het kind als veilig ervaren wordt, komt het tot ontplooiing.

Daar waar mensen samenwerken in een relatief kleine omgeving krijg je te maken met pestgedrag. Op onze school is dat niet anders. Het is belangrijk dat je als school je verantwoordelijkheid neemt om kinderen te leren hoe hier mee om te gaan. Door regels en afspraken zichtbaar te maken, kunnen kinderen en volwassenen, als er zich ongewenste situaties voordoen, elkaar aanspreken op deze regels en afspraken.

We besteden tijd om leerlingen inzicht in het eigen handelen te geven zodat ze weten dat gedrag een keus is. We besteden veel aandacht aan het geven van handvatten hoe te reageren op ongewenst gedrag. Dit doen we met behulp van de kanjermethode. Op school willen we elkaar kunnen vertrouwen en helpen, dit geldt voor leerlingen maar ook als collega's onder elkaar. Door elkaar te steunen en wederzijds respect te tonen, stellen we alle kinderen in de gelegenheid om met veel plezier naar school te gaan.

Alle kinderen hebben recht op een veilige schoolomgeving. Het is de verantwoordelijkheid van de school, leerlingen en ouders samen, dat iedereen zich prettig voelt en blijft voelen. In dit protocol beschrijven we hoe de school zorgdraagt voor een veilige omgeving. In het protocol staat ook beschreven wat school, leerlingen en ouders kunnen doen als er sprake is van pestgedrag.

5.2 - Preventie

De schoolregels

De school hanteert 10 school/gedragsregels. De regels worden regelmatig met de groep besproken. We verwachten van ouders dat zij thuis deze regels met hun kinderen doornemen en onderschrijven.

1. We gaan op een positieve manier met elkaar om.
2. We zorgen ervoor dat iedereen zich goed blijft voelen.
3. We noemen elkaar bij de voornaam.
4. Ons taalgebruik is netjes.
5. We lopen rustig door het schoolgebouw
6. We gaan zorgvuldig om met spullen van school en elkaar.
7. Als iemand tegen mij zegt: "Stop, hou op!", dan stop ik meteen.
8. Als we boos worden nemen we eerst een time-out en daarna praten we samen.
9. Bij problemen gaan we in gesprek, totdat we het samen opgelost hebben.
10. Als we een probleem samen niet op kunnen lossen, vragen we hulp een leerkracht of andere volwassene.

Kinderen mogen in hun eigen groep een aanvulling geven op deze vastgestelde schoolregels in overleg met de leerkracht. Die aanvulling wordt opgesteld door en met de

groep, dit zijn de zogenaamde groepsafspraken. Groepsafspraken zijn zichtbaar in de klas opgehangen. Groepsafspraken kunnen nooit in strijd zijn met de schoolregels.

De Kanjermethode

Montessorischool Centrum maakt gebruik van een methode voor de sociaal-emotionele ontwikkeling: De Kanjertraining. De methode richt zich op het aanleren van gewenst gedrag. De Kanjertraining bestaat uit een serie lessen met bijbehorende oefeningen om de sfeer in de klas goed te houden (*preventief*) of te verbeteren (*curatief*). De Kanjertraining is een volwaardige methode voor het basis- en voortgezet onderwijs en streeft de volgende doelen na:

- Het bevorderen van vertrouwen en veiligheid in de klas.
- Het versterken van de sociale vaardigheden bij leerlingen.
- Beheersing van verschillende oplossingsstrategieën bij pesten en andere conflicten.
- Bewustwording van de eigenheid bij leerlingen.
- Leren om verantwoordelijkheid te nemen.
- Het bevorderen van actief burgerschap en sociale integratie.

De kanjertraining gaat uit van 5 gedragsregels. Deze regels hangen zichtbaar in de klas:

- Niemand speelt de baas
- Niemand doet zielig
- We lachen elkaar niet uit
- We helpen elkaar
- We vertrouwen elkaar

20

In alle groepen worden kanjerlessen gegeven. Alle medewerkers hebben de kanjertraining gevolgd of volgen deze. Iedereen binnen de school hanteert dezelfde aanpak en dezelfde woorden in ongewenste situaties. We hanteren het volgende stappenplan:

- Zeg dat je het niet leuk vindt
- Gaat het door?
- Ga iets anders doen.
- Stap naar je vriend(in) of je vriend(in) stapt naar jou.
- Gaat het door?
- Ga naar de leerkracht. Die grijpt in.

Met behulp van het leerlingvolgsysteem van de kanjermethode, volgen we de sociaal-emotionele ontwikkeling van de kinderen in groep 3 t/m 8.

De kanjertraining is een door het OCW goedgekeurde lesmethode met een effectief bewezen antipestprogramma.

Voorbeeldgedrag leerkrachten en ouders

Het voorbeeldgedrag van leerkrachten en ouders is van groot belang. Er zal minder gepest worden in een klimaat waar duidelijkheid heerst over de omgang met elkaar, waar verschillen worden aanvaard en waar ruzies niet met geweld worden opgelost maar uitgesproken. Agressief gedrag van leerkrachten, ouders en de leerlingen wordt niet geaccepteerd. Leerkrachten en ouders horen duidelijk stelling te nemen tegen dergelijke gedragingen. Van ouders wordt verwacht dat zij de visie, regels en afspraken vanuit school en de leerkracht, ondersteunen.

Pesten of plagen?

Ondanks ons veilige schoolklimaat, moeten we er toch vanuit gaan dat ook bij ons niet ieder kind zich prettig en veilig voelt. Onder pestgedrag verstaan we zowel pesten als plagen. Plagen gebeurt eenmalig, meestal openlijk en voor de grap. Bij pesten gaat het om stiekem steeds terugkerend negatief gedrag, waarbij de dader de intentie heeft de ander te schaden. De school heeft ook oog voor "meelopers", deze worden betrokken bij het probleem en werken mee aan de oplossing. Er is meestal een verschil in macht tussen dader en slachtoffer. Het verschil tussen plagen en pesten is niet altijd duidelijk, verschillen zijn o.a.:

Plagen	Pesten
Geen sprake van machtsverschil.	Wel sprake van machtsverschil: pesters en meelopers stellen zich boven de gepeste
Het duurt niet voort; vaak een incident	Is herhaaldelijk, duurt voort.
Geplaagde kan makkelijk iets terugzeggen.	Gepeste kind durft niets terug te doen.
Geen invloed op onderlinge relaties.	Relaties in de groep verslechteren.
Vaak zichtbaar; met een volwassene direct op te lossen.	Vaak niet zichtbaar; moeilijk om grip op te krijgen.
	Gebeurt met opzet, is bedoeld om iemand te kwetsen/pijn te doen.

Een klacht van een kind wordt behandeld als pesten, ook als er verschil in perceptie is.

Signalen

Omdat de leerkracht een belangrijk verschil kan maken wanneer er meteen aandacht is voor pestgedrag, is het van belang dat kinderen en ouders (ook als het niet het eigen kind betreft) naar de leerkracht toe gaan, zodra zij signalen zien die zouden kunnen duiden op pestgedrag. Er zijn niet altijd zichtbare uitingen van pestgedrag. Daarom moeten ouders en leerkrachten extra alert zijn. Signalen die op pestgedrag zouden kunnen duiden zijn o.a.:

- Niet meer graag naar school gaan, of een onlogische route kiezen
- Niet meer met vriendjes of vriendinnetjes spelen

- Onrustig slapen met slechte dromen en/of bedplassen
- Geld vragen of stelen van familie
- Verslechterende schoolresultaten tonen
- Klagen over psychosomatische verschijnselen (hoofdpijn, buikpijn etc.)
- Groepsactiviteiten willen vermijden zoals pauzes, overblijven, sporten, schoolreisjes/excursies.

Toezicht

Een onderdeel van pestpreventie is het gezamenlijk toezicht houden in gemeenschappelijke ruimtes als hal, schoolplein en toiletten. De toezichthouders waarschuwen leerlingen om incidenten te voorkomen en complimenteren leerlingen die op de juiste wijze reageren. Iedereen reageert consequent op meldingen van ongewenst/pest gedrag. Medewerkers houden elkaar op de hoogte van incidenten en/of risico's op incidenten.

5.3 Maatregelen tegen pesten

Mocht vastgesteld zijn dat er sprake is van pesten dan hanteert Montessorischool-Centrum dit protocol. Het protocol heeft tot doel vervelende gevolgen te verminderen voor zowel gepeste als pestende kinderen, als ook voor de rest van de groep. Het protocol richt zich op zes partijen die bij een pestsituatie betrokken zijn:

1. De gepeste
2. De pester
3. De groep
4. De meelopers
5. De leerkracht(en)
6. De ouders/verzorgers.

Onze manier van werken is als volgt:

- Leerkracht, kinderen en ouders werken samen aan een goede oplossing van het probleem.
- Van de gesprekken wordt een verslag gemaakt; zie bijlage 1.
- De afspraken worden door kind, ouders en school ondertekend en in het kinddossier bewaard.
- De afspraken bevatten consequenties en afspraken voor alle betrokkenen.
- Binnen een afgesproken periode vindt er minimaal twee keer een evaluatie plaats.
- Bij blijvend probleemgedrag wordt er door school doorverwezen naar externen.
- Na incidenten begeleiden leerkrachten de leerlingen en prijzen zij ze voor het tonen van gewenst gedrag.
- Er worden specifieke instructies en waarschuwingen vooraf gegeven om te voorkomen dat pestgedrag beloond wordt door slachtoffers of omstanders.

5.4 Digitaal protocol

De school werkt tevens over een protocol hoe om te gaan met internet. Dit protocol wordt in schooljaar 2025-2026 uitgewerkt en aan dit protocol toegevoegd.

5.5 Plan van aanpak bij pestgedrag

In de volgende paragraaf staat een overzicht van concrete handelingen die aangeven wat je kunt doen in het geval van een pestsituatie.

Een kind wordt gepest (ouder)

- Neem je kind serieus en praat met je kind.
- Praat met de leerkracht van je kind. Zij pakt het probleem aan.
- Kom je er niet uit, praat met de vertrouwenspersoon in de school (Ada van der Lee). Zie hoofdstuk 6.
- Praat eventueel met de directie.
- Zoek eventueel hulp buiten school, de vertrouwenspersoon kan je daarbij helpen.
- Leer je kind samen overleggen en onderhandelen over oplossingen.
- Meld het pesten ook als je het bij een ander dan je eigen kind ziet gebeuren.

Je kind pest (ouder)

- Probeer achter de mogelijke oorzaak van het pestgedrag te komen.
- Ga in gesprek met de leerkracht van je kind.
- Maak je kind duidelijk dat je achter de aanpak van de school staat.
- Corrigeer ongewenst gedrag van je kind en prijs gewenst gedrag.
- Leer je kind samen overleggen en onderhandelen over oplossingen.
- Afhankelijk van aard en ernst van het pesten kun je dit bespreken met leerkracht, intern begeleider of directie (u bespreekt het altijd met de leerkracht).
- Zoek eventueel hulp buiten school, de vertrouwenspersoon kan je daarbij helpen.

Jij pest (kind)

- Stop het pesten! Vandaag nog. Begin met je excuses te maken tegen het kind dat jij pest.
- Denk na over het verschil tussen pesten en plagen. Wanneer ga je te ver en kwets je iemand?
- Bedenk dat het niet stoer is om te pesten, maar gemeen.

Jij wordt gepest (kind)

- Zeg "Stop hou op!" en loop door.
- Houdt het niet op, praat erover met iemand die je vertrouwt: je ouders, je leerkracht, de vertrouwenspersoon, de directie.
- Luistert je leerkracht niet of niet genoeg naar je, ga dan naar de intern begeleider.
- Je kunt praten met de Kindertelefoon (0800-0432) of de onderwijstelefoon (0800-1608). Of je kunt kijken op www.pestweb.nl

Een ander kind wordt gepest (kind)

- Zeg "Stop hou op" en loop door.
- Doe niet mee met de pester om stoer te lijken.
- Doe niet mee omdat de pester je vriend(in) is.
- Praat met de leerkracht of een andere volwassene (bijv. je ouders).

Wat doe je in het geval dat:

Iemand uit de klas wordt gepest (leerkracht)

- Schenk aandacht aan incidenten (ook aan kleine). Stel niet uit en ga serieus met de signalen om, ook al is er verschil in beleving en/of perceptie.
- Vraag bij klachten over pesten na of de afspraken *Stop hou op*, en *Loop door* zijn toegepast.
- Raadpleeg het Gedeelte voor leerkrachten (tips voor preventie en voor aanpak).
- Bespreek oplossingen en de gewenste situatie met de betrokken kinderen.
- Maak na één onvoldoende werkende oplossingspoging een afspraak met de ouders van betrokken kinderen om over de situatie te spreken en registreer vanaf dat moment.
- Bewaar het registratieformulier in de Zorgmap.
- Schakel, indien nodig, de hulp in van de intern begeleider en/of directie.
- Laat afspraken ondertekenen door kinderen, ouders en teken zelf ook.
- Evalueer minimaal twee keer met ouders van alle betrokken kinderen en kinderen hoe het gaat.
- Houd extra toezicht bij het verlaten en binnenkomen van de lokalen en in vrije situaties.
- Geef klassikaal aandacht aan groepsdynamiek(en). Neem signalen serieus bespreek normen en waarden in de groep (blijf weg van concrete, naar kinderen verwijzbare voorbeelden).

Iemand op school wordt gepest (leerkracht van andere klas)

- Ga serieus met signalen om, negeer de signalen niet, stel niet uit maar grijp in.
- Vraag bij klachten over pesten na of de afspraken *Stop hou op*, en *Loop door* zijn toegepast.
- Praat met en luister naar de betrokken kinderen.
- Schakel de betrokken leerkracht in.

Iemand op school wordt gepest (intern begeleider)

- Sta leerkrachten bij als daarom wordt gevraagd.
- Wijs de leerkracht op het protocol voor leerkrachten waar preventie en aanpakactiviteiten staan.
- Praat, op verzoek, met betrokken ouders en kinderen.
- Verwijs naar hulpgevende instellingen, boekjes, websites etc.

Iemand op school wordt gepest (directie)

- Houd het overzicht of er alleen gepest wordt in een bepaalde klas, of daarbuiten (schoolplein, gym, overblijf, activiteiten) en kijk klassenbreed.
- Sta teamleden gevraagd en ongevraagd bij.
- Wijs de leerkracht dit protocol waar preventie en aanpakactiviteiten in staan.
- Houd in de gaten of schorsing of verwijdering nodig is en schakel daarbij het bestuur in.
- Zet het onderwerp pesten vast op de agenda van de teamvergadering.
- Evalueer of de preventieactiviteiten voldoende zijn.
- Zorg voor scholing van de leerkrachten.

6 - Vertrouwenspersoon en klachtenregeling

Wanneer de aanpak niet het gewenste resultaat oplevert of wanneer hetzelfde kind regelmatig bij verschillende pestincidenten betrokken is, kan inschakeling van een vertrouwenspersoon worden overwogen. De vertrouwenspersoon is het eerste aanspreekpunt als het gaat om onveilige en ongewenste situaties op school. De vertrouwenspersoon kan het probleem onderzoeken, deskundigen raadplegen en advies uitbrengen.

Montessorischool-Centrum heeft een klachtenregeling en een intern en extern vertrouwenspersoon. De klachtenregeling beoogt een zorgvuldige behandeling van klachten en is bij iedereen bekend. Actuele contactgegevens van de vertrouwenspersoon zijn te vinden in onze schoolgids.

Bijlagen

Digitaal protocol

Volgt schooljaar 2025-2026, is nog in ontwikkeling.